

## **Jordbruksmarkens användning 2007**

### **Slutlig statistik**

Use of agricultural land 2007

Final statistics

---

## **I korta drag**

### **Minskad areal åkermark men ökad areal spannmål**

Den totala arealen åkermark har uppskattats till 2 647 700 ha år 2007. Detta är en minskning med 12 700 ha (-0,5 %) jämfört med år 2006.

Spannmålsarealen har beräknats till 990 100 ha år 2007. Detta är en ökning med 11 700 ha (+1,2 %) jämfört med år 2006. Vete, korn och havre ökade sin areal, medan andra spannmålslag minskade. Den procentuellt största ökningen står korn för (+3,7 %).

Den totala arealen för vall och grönfoderväxter har beräknats till 1 141 800 ha, vilket är en ökning med 29 100 ha (+2,6 %) sedan år 2006. Sedan år 2005 har vall och grönfoderväxter ökat med 62 000 ha (+5,7 %).

Arealen för raps och rybs minskade med 2 400 ha (-2,7 %) mellan åren 2006 och 2007.

### **Betesmarken minskar**

Den totala arealen betesmark har beräknats till 487 800 ha. Detta är en minskning med 15 200 ha (-3,0 %) mellan åren 2006 och 2007. I betesmark ingår alvarbete, skogsbete, fåbodbete och slätteräng med sammanlagt ca 14 % av all betesmark.

### **Antalet jordbruksföretag minskar**

Antalet jordbruksföretag med mer än 2,0 ha åkermark år 2007 har uppskattats till 71 759 stycken, vilket är 992 stycken färre än år 2006. Detta motsvarar en minskning med 1 %. Minskningen av företag är störst bland företagen med mellan 30 till 100 ha åkermark. De allra största företagen ökar dock sitt antal något mellan åren 2006 och 2007.



Daniel Persson, 036 – 15 50 39  
statistik@sjv.se

Statistiken har producerats av Statens Jordbruksverk, som ansvarar för officiell statistik inom området.

ISSN 1404-5834 Serie JO – Jordbruk, skogsbruk och fiske. Utkom den 22 april 2008.

URN:NBN:SE:SCB-2008-JO10SM0801\_pdf

Tidigare publicering: Se avsnittet Fakta om statistiken.

Utgivare av Statistiska meddelanden är Kjell Jansson, SCB.

## Innehåll

<b>Statistiken med kommentarer</b>	<b>3</b>
Ökad spannmålsareal samt ökad vall- och grönfoderareal	3
Jordbruksmarkens fördelning per län	5
Antal jordbruksföretag	6
<b>Tabeller</b>	<b>8</b>
Teckenförklaring	8
1a. Areal spannmål 2007. Hektar	9
1b. Antal företag med odling av spannmål 2007 <sup>1</sup>	10
2a. Areal baljväxter, grönfoder och vall 2007. Hektar	11
2b. Antal företag med odling av baljväxter, grönfoder och vall 2007 <sup>1</sup>	12
3a. Areal potatis, sockerbetor och oljeväxter 2007. Hektar	13
3b. Antal företag med odling av potatis, sockerbetor och oljeväxter 2007 <sup>1</sup>	14
4a. Areal träda m.m. samt total åkermark 2007. Hektar	15
4b. Antal företag med träda m.m. samt antal företag totalt 2007 <sup>1</sup>	16
5a. Areal betesmark och slåtteräng 2007. Hektar	17
5b. Antal företag med betesmark och slåtteräng 2007 <sup>1</sup>	18
6. Data på kommunnivå (bilaga)	19
<b>Fakta om statistiken</b>	<b>20</b>
<b>Detta omfattar statistiken</b>	<b>20</b>
Definitioner och förklaringar	20
<b>Så görs statistiken</b>	<b>20</b>
<b>Statistikens tillförlitlighet</b>	<b>21</b>
<b>Bra att veta</b>	<b>21</b>
<b>Annan statistik</b>	<b>21</b>
Elektronisk publicering	22
<b>In English</b>	<b>23</b>
<b>Summary</b>	<b>23</b>
The total area of arable land decreases while the area of cereals increases	23
The area of pasture and meadows decreases	23
The number of holdings decreases	23
<b>List of tables</b>	<b>24</b>
<b>List of terms</b>	<b>24</b>

## Statistiken med kommentarer

---

I detta statistiska meddelande redovisas arealer och antal företag för riket uppdelat efter län, produktionsområde, stödområde och storleksgrupp åker. Motsvarande uppgifter per kommun redovisas i särskilda excelfiler på Jordbruksverkets webbplats, [www.sjv.se](http://www.sjv.se), under rubriken statistik. Statistiken avser markanvändningen vid jordbruksföretag med mer än 2,0 hektar åkermark.

Uppgifterna som ligger till grund för denna statistik har sedan år 2000 väsentligen hämtats från Jordbruksverkets register över arealbaserade stöd, som innehåller uppgifter om grödarealer för jordbrukare som ansöker om sådana stöd. Denna metod har använts för att jordbrukarna inte ska behöva uppge grödarealer mer än en gång varje år och metoden baseras också på en bedömning att jordbrukarna söker stöd för i stort sett all åkermark i landet.

### Ökad spannmålsareal samt ökad vall- och grönfoderareal

Av tablå A framgår att det inte skett några större förändringar av den totala jordbruksmarken sedan år 1995. En mindre minskning av den totala jordbruksmarken har skett mellan åren 2005 och 2007. För år 2007 har arealen jordbruksmark uppskattats till 3 135 500 hektar, en minskning med 27 900 hektar sedan år 2006. Under samma period minskade arealen åkermark med 12 700 hektar (-0,5 %) samtidigt som den totala arealen betesmark och slätteräng minskade med 15 200 hektar (-3,0 %).

Den totala spannmålsarealen ökade mellan åren 2006 och 2007 med 1,2 %. Vete, korn och havre ökade sin areal, medan andra spannmålsslager minskade. Den procentuellt största ökningen står korn för (+3,7 %). Korn är å andra sidan den spannmålsgröda som minskat mest sedan år 2005, -51 900 ha (-13,7 %).

Baljväxter minskade med 7 200 ha (-20,1 %) mellan åren 2006 och 2007. Det är en fortsättning på den minskning som skedde mellan åren 2005 och 2006. Sedan år 2005 har baljväxter minskat med 12 300 ha (-30,1 %). Vall och grönfoderväxter fortsatte att öka. Mellan åren 2006 och 2007 ökade arealen med 29 100 ha (+2,6 %). Sedan år 2005 har vall och grönfoderväxter ökat med 62 000 ha (+5,7 %). En anledning till denna ökning är det nya stödsystem som infördes i jordbruket år 2005.

Arealen sockerbetor minskade mellan åren 2006 och 2007 med 3 500 ha (-7,9 %). Minskningen av areal har sin förklaring i att stödsystemet för sockerbetor ändrats.

Arealen för raps och rybs minskade med 2 400 ha (-2,7 %) mellan åren 2006 och 2007.

Arealen träda minskade med 26 300 ha (-8,6 %) mellan åren 2006 och 2007. Det är en fortsättning på den minskning som skedde mellan åren 2005 och 2006.

Ospecificerad åkermark är areal som ej kunnat specificeras per gröda och tillhör företag som inte söker något stöd. Denna areal minskade mellan åren 2006 och 2007 med 13 200 ha (-61,7 %). Anledningen till den stora minskningen av areal är till stor del beroende av hur dessa företag hanteras i Lantbruksregistret (LBR).

**Tablå A. Jordbruksmarkens fördelning vid företag med mer än 2,0 hektar åkermark. Hela riket. Hektar**

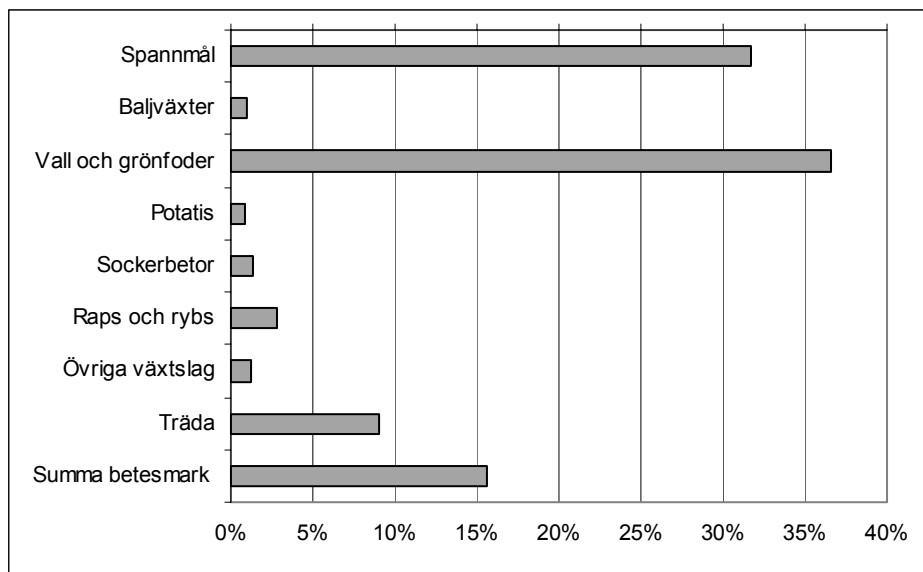
	1995	2000	2005	2006	2007
<b>Spannmål<sup>1</sup></b>	<b>1 104 500</b>	<b>1 228 900</b>	<b>1 024 000</b>	<b>978 400</b>	<b>990 100</b>
<b>därav vete</b>	<b>261 400</b>	<b>401 600</b>	<b>354 800</b>	<b>360 900</b>	<b>361 500</b>
<b>därav korn</b>	<b>453 400</b>	<b>411 200</b>	<b>378 600</b>	<b>315 100</b>	<b>326 700</b>
<b>därav havre</b>	<b>278 300</b>	<b>295 500</b>	<b>200 100</b>	<b>206 100</b>	<b>207 900</b>
<b>därav resterande</b>	<b>111 400</b>	<b>120 600</b>	<b>90 500</b>	<b>96 300</b>	<b>93 900</b>
<b>Baljväxter</b>	<b>21 200</b>	<b>37 300</b>	<b>40 900</b>	<b>35 800</b>	<b>28 600</b>
<b>Vall och grönfoderv.</b>	<b>1 058 900</b>	<b>920 800</b>	<b>1 079 800</b>	<b>1 112 700</b>	<b>1 141 800</b>
<b>Potatis</b>	<b>35 000</b>	<b>32 900</b>	<b>30 400</b>	<b>28 200</b>	<b>28 400</b>
<b>Sockerbetor</b>	<b>57 500</b>	<b>55 500</b>	<b>49 200</b>	<b>44 200</b>	<b>40 700</b>
<b>Raps och rybs</b>	<b>104 600</b>	<b>48 200</b>	<b>82 200</b>	<b>90 200</b>	<b>87 800</b>
<b>Övriga växtslag<sup>2</sup></b>	<b>46 400</b>	<b>55 000</b>	<b>42 000</b>	<b>40 700</b>	<b>39 500</b>
<b>Träda</b>	<b>278 600</b>	<b>247 700</b>	<b>321 300</b>	<b>306 900</b>	<b>280 600</b>
<b>Ospecificerad åkermark<sup>3</sup></b>	<b>..</b>	<b>79 700</b>	<b>31 500</b>	<b>21 400</b>	<b>8 200</b>
<b>Ej utnyttjad åkermark</b>	<b>59 800</b>	<b>..</b>	<b>1 800</b>	<b>2 000</b>	<b>2 000</b>
<b>Summa åkermark</b>	<b>2 766 600</b>	<b>2 706 000</b>	<b>2 703 100</b>	<b>2 660 400</b>	<b>2 647 700</b>
<b>Summa betesmark och slåtteräng</b>	<b>425 200</b>	<b>..</b>	<b>512 500</b>	<b>503 000</b>	<b>487 800</b>
<b>Summa jordbruksmark</b>	<b>3 191 800</b>	<b>..</b>	<b>3 215 600</b>	<b>3 163 400</b>	<b>3 135 500</b>

1) I spannmålsarealen år 2000 ingår vissa arealer stråsäd till grönfoder och stråsäd/baljväxtblandningar avsedda att skördas som grönfoder.

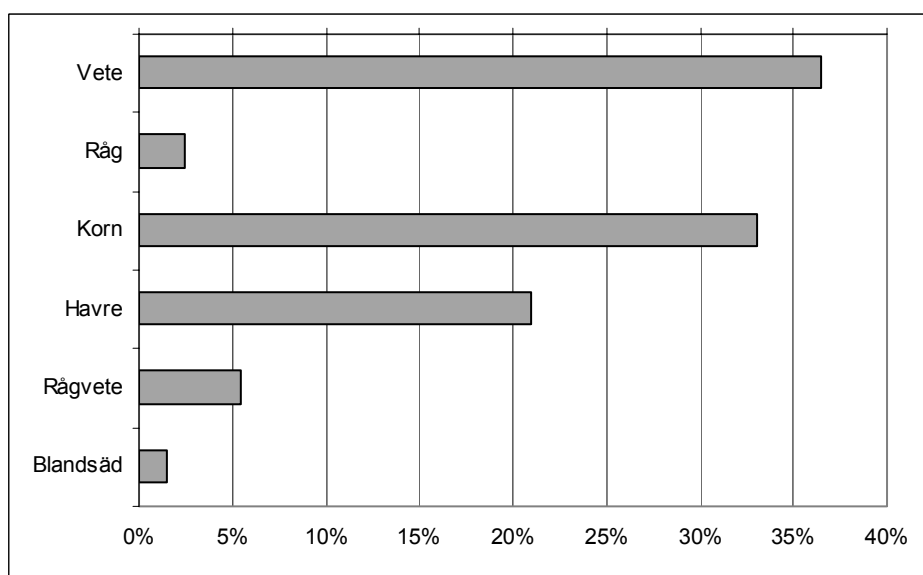
2) Frövall, oljelin, energiskog, trädgårdsväxter samt alla övriga mindre åkergrödor som inte ingår i ovanstående redovisning. I arealen för trädgårdsväxter ingår fr.o.m. år 2005 kryddväxter och utsäde grönsaker.

3) Arealer som ej kunnat fördelas per gröda.

Av figur A framgår att spannmålsodlingen år 2007 utnyttjade 32 % av den totala jordbruksarealen, vall och grönfoderväxter 37 %, betesmark 16 % och träda 9 %. Endast en mindre del av arealen utnyttjades för odling av baljväxter, potatis, sockerbetor respektive oljeväxter.

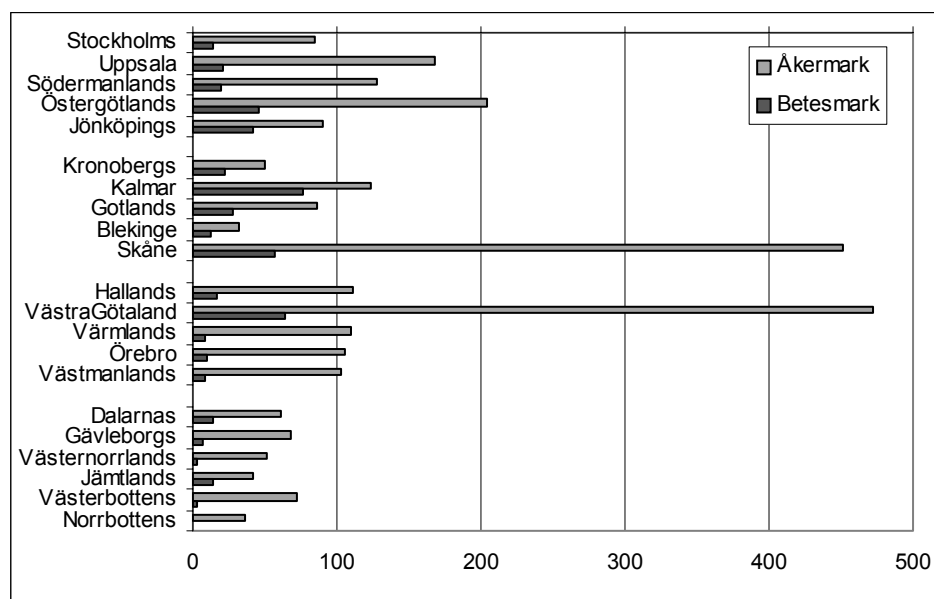
**Figur A. Jordbruksmarkens användning år 2007**

Av figur B framgår att inom spannmålsodlingen var odlingen av vete vanligast med 37 % av arealen, därefter korn med 33 % av arealen och havre med 21 % av arealen. Råg, rågvete och blandsäd svarade tillsammans för endast 9 % av arealen.

**Figur B. Spannmålsarealens fördelning år 2007**

### Jordbruksmarkens fördelning per län

Av figur C framgår att en stor del av landets åkermark år 2007 fanns i Västra Götalands län och i Skåne län. Sammanlagt nästan 35 %. Betesmark och slåtteräng var mer jämnt fördelad och Kalmar var det län med störst areal betesmark och slåtteräng. Knappt 16 % av den totala arealen av betesmark och slåtteräng.

**Figur C. Jordbruksmarkens fördelning per län år 2007, 1 000 hektar****Antal jordbruksföretag**

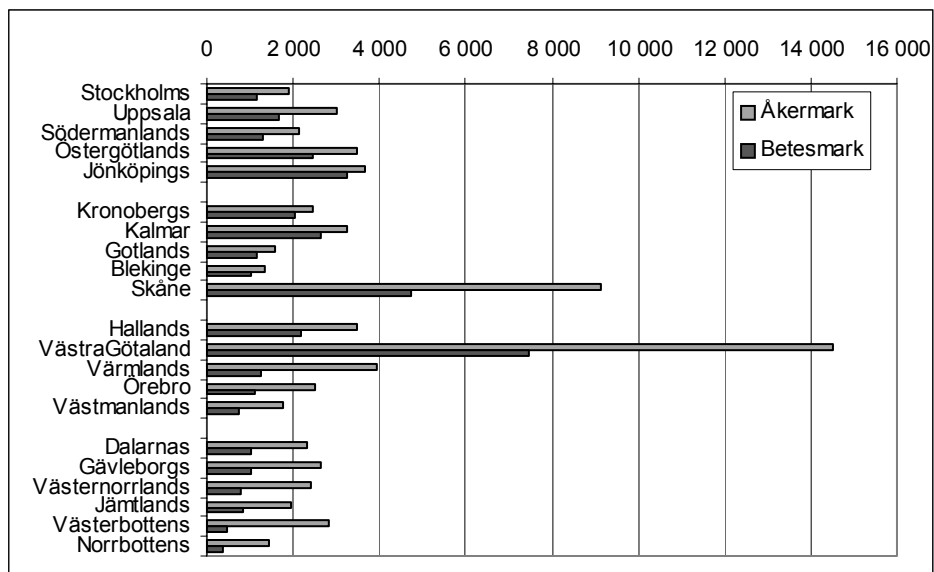
Antalet jordbruksföretag med mer än 2,0 ha åkermark år 2007 har uppskattats till 71 759 stycken, vilket är 992 stycken färre än år 2006. Detta motsvarar en minskning med 1 %. Minskningen av företag är störst bland företagen med mellan 30 till 100 ha åkermark. De allra största företagen ökar dock sitt antal något mellan åren 2006 och 2007.

**Tablå B. Jordbruksföretag med mer än 2,0 ha åkermark efter storleksklass**

Storleksklass	Antal		Förändring	
	2 007	2 006	Antal	Procent
<b>2,1- 5,0</b>	<b>14 031</b>	<b>14 056</b>	<b>-25</b>	<b>0</b>
<b>5,1- 10,0</b>	<b>13 690</b>	<b>13 801</b>	<b>-111</b>	<b>-1</b>
<b>10,1- 20,0</b>	<b>13 505</b>	<b>13 705</b>	<b>-200</b>	<b>-1</b>
<b>20,1- 30,0</b>	<b>7 130</b>	<b>7 301</b>	<b>-171</b>	<b>-2</b>
<b>30,1- 50,0</b>	<b>8 268</b>	<b>8 488</b>	<b>-220</b>	<b>-3</b>
<b>50,1- 100,0</b>	<b>8 965</b>	<b>9 283</b>	<b>-318</b>	<b>-3</b>
<b>Över 100,0</b>	<b>6 170</b>	<b>6 117</b>	<b>53</b>	<b>1</b>
<b>Totalt</b>	<b>71 759</b>	<b>72 751</b>	<b>-992</b>	<b>-1</b>

Av figur D framgår att de allra flesta företag återfanns i Skåne eller Västra Götaland. Ungefär en tredjedel av företagen med åkermark samt en tredjedel av företagen med betesmark och slätteräng återfinns i antingen Skåne eller Västra Götaland. Antalet företag som utöver minst 2,0 ha åkermark också hade betesmark var 38 562, motsvarande knappt 54 %.

**Figur D. Antal jordbruksföretag per län år 2007**



## Tabeller

---

### Teckenförklaring

Explanation of symbols

–	Noll	Zero
0	Mindre än 0,5	Less than 0.5
0,0	Mindre än 0,05	Less than 0.05
..	Uppgift inte tillgänglig eller för osäker för att anges	Data not available
.	Uppgift kan inte förekomma	Not applicable
*	Preliminär uppgift	Provisional figure



**1a. Areal spannmål 2007. Hektar****1a. Areas under cereals in 2007. Hectare**

Område Storleksgrupp åker	Höstvete	Vårvete	Råg	Höstkorn	Vårkorn	Havre	Rågvete	Bland- säd	Summa spannmål
<b>Län</b>									
Stockholms	13 694	768	240	..	7 777	5 534	1 294	368	29 683
Uppsala	30 461	4 962	1 527	91	29 648	11 686	1 297	1 421	81 092
Södermanlands	24 202	2 275	920	..	10 877	11 385	3 009	476	53 163
Östergötlands	45 403	2 176	2 763	197	14 694	11 103	9 206	1 652	87 194
Jönköpings	923	100	11	27	5 977	6 476	1 161	1 342	16 016
Kronobergs	342	275	37	3	2 462	3 663	715	425	7 921
Kalmar	9 732	964	357	1 920	12 501	4 637	4 216	1 097	35 424
Gotlands	5 763	1 757	637	1 317	15 763	2 215	3 836	277	31 566
Blekinge	1 958	842	124	163	3 731	1 055	980	115	8 966
Skåne	91 244	6 771	11 705	3 781	84 721	14 040	4 788	218	217 267
Hallands	8 383	2 197	261	103	19 573	10 125	4 283	725	45 650
Västra Götalands	58 336	5 006	3 523	592	34 898	73 104	13 658	5 361	194 478
Värmlands	3 085	415	498	9	9 315	11 949	2 363	265	27 898
Örebro	11 691	4 295	1 417	34	13 118	14 826	1 984	336	47 702
Västmanlands	15 682	3 885	303	10	15 864	15 533	869	232	52 377
Dalarnas	1 507	863	341	-	9 600	3 953	107	108	16 477
Gävleborgs	720	591	48	-	10 300	3 778	61	249	15 747
Västernorrlands	51	34	3	-	3 506	543	67	228	4 432
Jämtlands	-	19	..	-	2 007	128	..	67	2 224
Västerbottens	-	21	..	-	8 381	1 455	20	260	10 137
Norrbottens	..	153	-	-	3 696	723	-	98	4 674
<b>Produktionsområde</b>									
Götalands södra slättbygder	78 697	6 165	5 774	2 379	69 790	15 139	5 447	387	183 778
Götalands mellanbygder	31 563	5 324	6 693	4 678	52 008	8 360	10 140	615	119 380
Götalands norra slättbygder	92 303	5 652	5 590	721	36 049	60 752	18 047	3 579	222 692
Svealands slättbygder	95 818	15 558	4 424	148	79 683	62 305	9 880	2 862	270 678
Götalands skogsbygder	15 612	2 694	1 118	296	33 616	37 967	7 088	5 949	104 340
Mellersta Sveriges skogs- bygder	8 827	2 204	1 073	53	19 512	17 508	3 196	1 032	53 405
Nedre Norrland	357	597	44	-	15 611	3 674	97	531	20 910
Övre Norrland	..	174	..	-	12 140	2 204	20	362	14 904
<b>Stödområde</b>									
Stödområde 1	..	37	-	-	1 796	251	..	61	2 152
Stödområde 2a	-	153	2	-	11 756	2 062	18	385	14 376
Stödområde 2b	184	280	10	-	7 367	1 574	79	325	9 819
Stödområde 3	316	355	35	..	9 042	4 144	125	150	14 167
Stödområde 4a+b	5 454	1 453	898	17	18 605	16 534	2 613	608	46 182
Stödområde 5a	3 156	891	91	61	11 798	15 575	2 068	2 353	35 994
Stödområde 5b	15 304	2 959	1 647	1 672	32 902	29 137	7 569	4 403	95 592
Stödområde 5c	10 050	1 191	445	172	12 296	11 481	4 227	1 754	41 615
Stödområde 5m	9 930	3 030	597	1 289	17 631	6 381	4 021	693	43 571
Övriga riket	278 784	28 017	20 991	5 063	195 215	120 771	33 192	4 586	686 619
<b>Storleksgrupp åker, hektar</b>									
2,1- 5,0	178	46	57	21	595	861	59	86	1 903
5,1- 10,0	846	128	116	51	2 742	3 517	279	313	7 991
10,1- 20,0	4 994	636	445	128	11 855	12 551	1 254	976	32 840
20,1- 30,0	7 245	1 033	709	186	15 691	13 800	1 866	1 110	41 640
30,1- 50,0	20 437	2 624	1 506	608	34 396	27 534	4 295	2 789	94 189
50,1- 100,0	62 259	7 617	4 434	1 800	81 850	53 908	12 275	4 915	229 059
100,1- 200,0	93 186	10 956	6 845	2 560	89 876	53 098	17 032	3 527	277 079
Över 200,0	134 037	15 328	10 605	2 922	81 402	42 640	16 854	1 601	305 388
<b>Hela riket</b>									
2007	323 182	38 367	24 716	8 274	318 407	207 909	53 914	15 317	990 087
2006	317 603	43 333	23 454	5 691	309 444	206 055	55 406	17 430	978 416
2005	295 325	59 430	21 386	5 356	373 208	200 122	50 292	18 857	1 023 976
2004	349 823	53 585	24 402	5 268	392 006	229 696	52 195	18 697	1 125 672
2003	364 058	47 290	24 366	6 345	362 127	279 808	44 661	25 235	1 153 890

**1b. Antal företag med odling av spannmål 2007<sup>1</sup>****1b. Number of holdings with cultivation of cereals 2007**

Område Storleksgrupp åker	Höstvete	Vårvete	Råg	Höstkorn	Vårkorn	Havre	Rågvete	Blandsäd	Totalt med spannmål
<b>Län</b>									
Stockholms	412	60	24	..	430	538	56	51	822
Uppsala	959	283	99	9	1 290	972	90	130	1 806
Södermanlands	648	108	52	..	565	754	163	65	1 139
Östergötlands	1 255	134	162	16	969	1 049	558	185	2 053
Jönköpings	95	34	13	10	853	1 039	147	226	1 534
Kronobergs	37	44	12	4	427	590	115	94	849
Kalmar	503	86	50	209	1 148	650	438	151	1 672
Gotlands	424	125	82	157	913	355	421	34	1 073
Blekinge	177	76	22	21	454	246	150	39	596
Skåne	2 904	428	708	259	4 142	1 435	463	58	5 003
Hallands	501	214	47	13	1 351	1 220	397	117	1 881
Västra Götalands	2 332	379	270	46	2 632	5 704	994	651	7 192
Värmlands	160	32	18	5	517	855	107	28	1 097
Örebro	445	190	94	9	671	935	115	43	1 201
Västmanlands	460	205	17	3	578	790	48	21	992
Dalarnas	140	73	24	-	632	484	13	16	836
Gävleborgs	82	60	16	-	840	597	8	49	1 104
Västernorrlands	4	5	3	-	350	135	11	39	475
Jämtlands	-	6	..	-	231	42	..	15	267
Västerbottens	-	4	..	-	613	255	4	46	780
Norrbottnens	..	18	-	-	246	112	-	14	320
<b>Produktionsområde</b>									
Götalands södra slättbygder	2 468	418	396	170	3 180	1 408	493	60	3 844
Götalands mellanbygder	1 730	389	444	466	3 445	1 201	1 081	105	4 204
Götalands norra slättbygder	2 954	353	374	49	2 210	4 053	1 101	368	5 565
Svealands slättbygder	2 949	814	264	20	3 504	4 017	519	298	5 934
Götalands skogsbygder	1 120	357	154	55	4 107	5 311	912	948	8 131
Mellersta Sveriges skogs- bygder	464	170	89	13	1 438	1 770	208	132	2 622
Nedre Norrland	46	61	20	-	1 359	726	19	98	1 777
Övre Norrland	..	23	..	-	878	374	5	63	1 128
<b>Stödområde</b>									
Stödområde 1	..	7	-	-	173	58	..	19	233
Stödområde 2a	-	23	4	-	926	360	4	64	1 165
Stödområde 2b	18	28	10	-	658	336	13	55	877
Stödområde 3	51	41	9	..	755	681	19	34	1 138
Stödområde 4a+b	349	121	49	8	1 128	1 287	122	72	1 858
Stödområde 5a	224	121	43	22	1 888	2 497	302	443	3 839
Stödområde 5b	1 021	305	201	214	3 060	3 448	845	606	5 639
Stödområde 5c	632	124	55	27	1 048	1 268	389	215	2 068
Stödområde 5m	589	202	67	141	1 016	627	381	64	1 440
Övriga riket	8 816	1 628	1 304	363	9 624	8 488	2 302	522	15 306
<b>Storleksgrupp åker, hektar</b>									
2,1- 5,0	71	23	28	13	333	550	29	64	1 029
5,1- 10,0	234	68	45	20	990	1 511	94	170	2 649
10,1- 20,0	890	175	127	47	2 645	3 152	319	310	5 534
20,1- 30,0	985	183	140	45	2 396	2 345	373	274	4 179
30,1- 50,0	1 925	355	219	96	3 711	3 336	683	410	5 925
50,1- 100,0	3 429	738	437	232	5 286	4 283	1 281	506	7 445
100,1- 200,0	2 621	623	434	201	3 100	2 474	1 024	251	4 077
Över 200,0	1 350	393	283	111	1 303	1 026	484	72	1 634
<b>Hela riket</b>									
2007	11 505	2 558	1 713	765	19 764	18 677	4 287	2 057	32 472
2006	12 528	2 764	1 782	604	20 710	20 483	4 805	2 201	34 418
2005	12 668	3 722	1 883	625	24 466	22 036	4 672	2 382	38 163
2004	15 315	3 758	2 392	646	27 048	24 944	5 328	2 492	41 987
2003	16 144	3 492	2 576	773	27 173	26 888	5 126	2 801	42 781

1) För varje region redovisas antalet företag med odling i regionen. Detta innebär att vissa företag kan ingå i redovisningen för mer än en region.

**2a. Areal baljväxter, grönfoder och vall 2007. Hektar****2a. Areas under leguminous plants, ley and green fodder in 2007. Hectare**

Område Storleksgrupp åker	Ärter, åkerbönor m.m.	Konserv- ärter	Bruna bönor	Grönfoder <sup>1</sup>	Slätter- och be- tesvall	Frövall
<b>Län</b>						
Stockholms	451	-	-	440	32 970	122
Uppsala	1 952	-	-	1 678	44 932	696
Södermanlands	1 083	-	-	741	41 872	760
Östergötlands	3 608	..	-	2 110	67 026	2 171
Jönköpings	96	-	-	2 952	65 191	..
Kronobergs	27	-	-	1 144	36 940	15
Kalmar	1 053	-	535	3 514	68 081	111
Gotlands	991	-	-	2 153	39 187	58
Blekinge	22	-	-	512	15 111	9
Skåne	1 659	5 858	-	7 631	101 037	4 594
Hallands	649	864	-	2 801	44 785	350
Västra Götalands	5 175	2 093	-	9 065	172 892	2 593
Värmlands	462	-	-	2 039	61 473	947
Örebro	771	-	-	696	33 248	715
Västmanlands	928	-	-	392	23 603	939
Dalarnas	164	-	-	708	34 021	81
Gävleborgs	92	..	-	1 676	44 312	28
Västernorrlands	..	-	-	1 570	41 145	37
Jämtlands	6	-	-	2 062	36 052	..
Västerbottens	..	-	-	1 841	50 451	41
Norrbottens	..	-	-	757	26 750	-
<b>Produktionsområde</b>						
Götalands södra slättbygder	1 641	5 331	-	4 085	48 457	3 818
Götalands mellanbygder	2 483	1 178	535	8 424	122 417	984
Götalands norra slättbygder	7 345	2 093	-	6 021	104 332	4 182
Svealands slättbygder	5 433	-	-	4 444	182 823	3 926
Götalands skogsbygder	1 407	213	-	12 467	310 875	759
Mellersta Sveriges skogsbyg- der	829	..	-	3 073	109 284	514
Nedre Norrland	47	..	-	5 027	118 199	50
Övre Norrland	13	-	-	2 940	84 690	43
<b>Stödområde</b>						
Stödområde 1	..	-	-	1 236	28 725	25
Stödområde 2a	13	-	-	3 496	87 440	27
Stödområde 2b	18	-	-	2 699	60 756	37
Stödområde 3	40	..	-	1 201	48 100	58
Stödområde 4a+b	724	-	-	2 449	88 095	1 072
Stödområde 5a	278	-	-	5 651	158 595	272
Stödområde 5b	1 555	114	144	9 938	197 404	475
Stödområde 5c	525	..	-	2 154	79 922	218
Stödområde 5m	1 524	..	392	2 202	42 152	239
Övriga riket	14 518	8 671	-	15 456	289 890	11 853
<b>Storleksgrupp åker, hektar</b>						
2,1- 5,0	13	..	-	226	36 367	76
5,1- 10,0	76	34	-	810	74 278	144
10,1- 20,0	316	101	-	2 226	125 926	272
20,1- 30,0	373	165	16	2 342	99 405	181
30,1- 50,0	1 026	487	23	5 358	161 443	579
50,1- 100,0	3 712	1 480	105	12 495	276 470	2 072
100,1- 200,0	5 814	2 793	156	13 197	200 298	3 896
Över 200,0	7 869	3 761	236	9 829	106 891	7 056
<b>Hela riket</b>						
2007	19 198	8 824	535	46 482	1 081 077	14 276
2006	26 180	8 954	646	42 463	1 055 063	15 151
2005	31 285	8 874	707	39 628	1 027 294	12 847
2004	33 116	9 318	767	35 715	934 771	12 329
2003	28 942	9 121	767	31 748	933 280	12 306

1) Inkl. majs.

**2b. Antal företag med odling av baljväxter, grönfoder och vall 2007<sup>1</sup>****2b. Number of holdings with cultivation of leguminous plants, ley and green fodder 2007**

Område Storleksgrupp åker	Ärter, åkerbönor m.m.	Konserv- ärter	Bruna bönor	Grönfoder <sup>2</sup>	Slätter- och betesvall	Frövall
<b>Län</b>						
Stockholms	44	-	-	64	1 700	13
Uppsala	166	-	-	140	2 471	39
Södermanlands	95	-	-	83	1 822	29
Östergötlands	269	..	-	241	3 106	114
Jönköpings	18	-	-	580	3 608	..
Kronobergs	9	-	-	218	2 432	7
Kalmar	108	-	45	389	3 091	12
Gotlands	129	-	-	242	1 492	9
Blekinge	7	-	-	108	1 258	8
Skåne	157	383	-	885	7 653	252
Hallands	87	65	-	311	3 097	23
Västra Götalands	424	141	-	970	11 444	152
Värmlands	36	-	-	235	3 219	60
Örebro	72	-	-	79	2 087	50
Västmanlands	83	-	-	36	1 400	51
Dalarnas	22	-	-	134	1 943	9
Gävleborgs	17	..	-	270	2 349	14
Västernorrlands	..	-	-	352	2 162	12
Jämtlands	4	-	-	371	1 797	..
Västerbottens	..	-	-	267	2 400	5
Norrbottnens	..	-	-	114	1 223	-
<b>Produktionsområde</b>						
Götalands södra slättbygder	158	353	-	394	4 346	216
Götalands mellanbygder	291	88	45	927	6 259	69
Götalands norra slättbygder	559	141	-	489	6 357	216
Svealands slättbygder	466	-	-	408	9 356	221
Götalands skogsbygder	181	14	-	2 091	19 531	79
Mellersta Sveriges skogsbyg- der	88	..	-	392	6 552	44
Nedre Norrland	15	..	-	952	6 023	22
Övre Norrland	3	-	-	471	4 165	6
<b>Stödområde</b>						
Stödområde 1	..	-	-	257	1 988	4
Stödområde 2a	3	-	-	551	3 890	5
Stödområde 2b	6	-	-	521	3 081	15
Stödområde 3	12	..	-	245	2 866	15
Stödområde 4a+b	67	-	-	245	4 760	71
Stödområde 5a	60	-	-	1 139	10 881	37
Stödområde 5b	203	7	13	1 235	11 392	48
Stödområde 5c	69	..	-	291	4 005	21
Stödområde 5m	176	..	32	228	2 095	19
Övriga riket	1 165	580	-	1 496	18 921	630
<b>Storleksgrupp åker, hektar</b>						
2,1- 5,0	15	..	-	183	11 070	40
5,1- 10,0	41	5	-	464	11 686	40
10,1- 20,0	112	11	-	859	11 477	47
20,1- 30,0	99	20	4	658	6 019	32
30,1- 50,0	191	47	5	1 042	7 113	61
50,1- 100,0	467	135	16	1 536	7 960	171
100,1- 200,0	489	205	12	928	4 054	246
Över 200,0	333	167	8	381	1 591	222
<b>Hela riket</b>						
2007	1 747	591	45	6 051	60 970	859
2006	2 322	583	57	5 991	60 852	889
2005	2 832	576	71	5 972	62 479	867
2004	3 158	598	71	5 671	52 212	771
2003	3 022	591	76	5 471	51 719	814

1) För varje region redovisas antalet företag med odling i regionen. Detta innebär att vissa företag kan ingå i redovisningen för mer än en region.

2) Inkl. majs.

**3a. Areal potatis, sockerbetor och oljevaxter 2007. Hektar****3a. Areas under potatoes, sugar beets and oleiferous plants 2007. Hectare**

Område Storleksgrupp åker	Matpotatis	Potatis för stärkelse	Sockerbetor	Höstraps	Vårrops	Höstrybs	Vårrys	Summa raps och rybs	Oljelin
<b>Län</b>									
Stockholms	111	-	..	1 327	2 115	247	122	3 811	133
Uppsala	303	..	-	1 328	5 945	325	337	7 934	494
Södermanlands	86	-	..	995	4 122	218	264	5 599	401
Östergötlands	1 786	..	-	8 886	3 760	23	337	13 007	1 521
Jönköpings	278	-	-	180	59	..	..	260	3
Kronobergs	131	8	-	53	24	-	..	99	..
Kalmar	473	780	695	2 537	263	-	-	2 800	40
Gotlands	871	-	47	2 572	915	..	120	3 611	..
Blekinge	139	2 460	825	390	118	-	-	508	-
Skåne	6 587	4 620	38 357	21 020	2 194	37	16	23 267	256
Hallands	2 447	12	737	1 730	700	-	55	2 486	23
Västra Götalands	3 222	111	-	8 450	5 745	41	706	14 942	1 154
Värmlands	555	-	-	206	553	62	406	1 227	..
Örebro	678	..	-	463	3 141	31	169	3 804	118
Västmanlands	59	-	-	187	3 244	114	104	3 648	137
Dalarnas	880	..	-	..	80	-	405	500	-
Gävleborgs	307	-	-	..	42	..	225	269	4
Västernorrlands	208	..	-	..	9	-	-	9	-
Jämtlands	183	-	-	-	-	-	..	..	-
Västerbottens	395	..	-	-	5	..	11	18	-
Norrbottens	631	..	-	-	10	-	31	41	..
<b>Produktionsområde</b>									
Götalands södra slättbygder	5 944	754	31 426	17 167	1 695	..	53	18 931	176
Götalands mellanbygder	4 189	6 321	8 683	10 123	1 743	16	120	12 001	171
Götalands norra slättbygder	4 310	123	-	15 387	7 847	38	789	24 061	2 467
Svealands slättbygder	1 393	15	20	4 403	18 524	993	1 156	25 075	1 224
Götalands skogsbygder	1 336	803	552	2 327	2 059	48	207	4 640	39
Mellersta Sveriges skogsbygder	1 014	..	-	934	1 152	..	895	2 985	255
Nedre Norrland	1 090	..	-	..	10	-	80	90	1
Övre Norrland	1 054	..	-	-	16	..	42	59	..
<b>Stödområde</b>									
Stödområde 1	278	-	-	-	1	-	..	4	-
Stödområde 2a	899	..	-	-	16	..	42	60	..
Stödområde 2b	392	..	-	..	9	-	5	14	..
Stödområde 3	619	..	-	-	..	-	150	152	..
Stödområde 4a+b	1 026	-	-	222	773	67	944	2 005	3
Stödområde 5a	304	55	..	332	646	..	112	1 110	129
Stödområde 5b	1 702	118	339	2 496	2 225	82	232	5 035	122
Stödområde 5c	313	516	90	901	1 304	92	121	2 418	99
Stödområde 5m	902	171	230	2 636	1 421	16	281	4 355	60
Övriga riket	13 895	7 158	40 020	43 754	26 650	838	1 450	72 692	3 919
<b>Storleksgrupp åker, hektar</b>									
2,1- 5,0	111	8	12	32	20	-	5	58	..
5,1- 10,0	302	14	82	96	92	..	12	201	35
10,1- 20,0	765	87	634	576	423	21	76	1 097	120
20,1- 30,0	934	216	964	1 000	636	26	98	1 760	48
30,1- 50,0	1 827	766	2 860	2 934	1 671	76	351	5 032	277
50,1- 100,0	4 482	1 862	8 054	8 970	5 512	190	777	15 449	443
100,1- 200,0	6 539	2 430	10 984	14 647	10 034	250	1 366	26 298	1 209
Över 200,0	5 372	2 650	17 092	22 085	14 655	554	656	37 950	2 198
<b>Hela riket</b>									
2007	20 330	8 032	40 682	50 341	33 044	1 117	3 341	87 843	4 333
2006	20 212	7 966	44 184	47 638	35 148	1 138	6 270	90 194	8 764
2005	22 081	8 372	49 182	34 997	38 578	1 460	7 116	82 152	9 854
2004	23 015	8 656	47 625	37 496	36 715	1 244	8 343	83 798	5 764
2003	21 923	8 617	50 100	23 352	26 670	817	7 734	58 574	3 727

**3b. Antal företag med odling av potatis, sockerbetor och oljevaxter 2007<sup>1</sup>****3b. Number of holdings with cultivation of potatoes, sugar beets and oleiferous plants 2007**

Område Storleksgrupp åker	Matpotatis	Potatis för stärkelse	Socker- betor	Höstraps	Vårrops	Höstrybs	Vårrys	Totalt med raps och rybs	Oljelin
<b>Län</b>									
Stockholms	86	-	..	67	106	14	6	166	10
Uppsala	138	..	-	80	291	37	29	383	25
Södermanlands	74	-	..	54	175	15	20	240	15
Östergötlands	181	..	-	494	232	4	22	681	100
Jönköpings	240	-	-	18	13	..	..	34	3
Kronobergs	137	4	-	6	4	-	..	9	..
Kalmar	184	61	45	179	28	-	-	202	7
Gotlands	111	-	8	232	112	..	18	315	..
Blekinge	121	179	106	39	15	-	-	50	-
Skåne	665	304	2 349	1 260	168	6	3	1 386	14
Hallands	307	3	146	145	76	-	5	224	4
Västra Götalands	788	16	-	589	437	7	70	1 035	67
Värmlands	128	-	-	11	31	4	27	68	..
Örebro	163	..	-	31	169	3	18	205	11
Västmanlands	38	-	-	17	172	7	7	195	7
Dalarnas	190	..	-	..	6	-	35	42	-
Gävleborgs	227	-	-	..	6	..	26	31	5
Västernorrlands	287	..	-	..	5	-	-	7	-
Jämtlands	195	-	-	-	-	-	..	..	-
Västerbottens	153	..	-	-	5	..	3	9	-
Norrbottens	96	..	-	-	4	-	5	8	..
<b>Produktionsområde</b>									
Götalands södra slättbygder	604	89	1 878	1 028	133	..	6	1 136	12
Götalands mellanbygder	568	399	775	778	191	4	18	924	10
Götalands norra slättbygder	423	15	-	954	551	6	61	1 456	150
Svealands slättbygder	447	3	3	250	908	79	91	1 199	67
Götalands skogsbygder	1 102	83	63	196	191	9	27	402	17
Mellersta Sveriges skogs- bygder	361	..	-	63	75	..	79	205	17
Nedre Norrland	724	..	-	..	6	-	10	17	3
Övre Norrland	302	..	-	-	9	..	8	17	..
<b>Stödområde</b>									
Stödområde 1	173	-	-	-	3	-	..	4	-
Stödområde 2a	292	..	-	-	7	..	8	15	..
Stödområde 2b	403	..	-	..	5	-	3	9	..
Stödområde 3	207	..	-	-	..	-	14	15	..
Stödområde 4a+b	257	-	-	13	48	6	76	136	3
Stödområde 5a	714	13	..	25	61	..	15	99	17
Stödområde 5b	649	20	32	250	193	17	26	454	17
Stödområde 5c	141	47	18	92	90	8	14	189	6
Stödområde 5m	145	20	23	223	136	3	30	349	5
Övriga riket	1 566	482	2 586	2 653	1 535	66	113	4 090	224
<b>Storleksgrupp åker, hektar</b>									
2,1- 5,0	323	5	4	15	9	-	3	27	..
5,1- 10,0	563	9	35	28	28	..	4	60	12
10,1- 20,0	808	31	184	117	73	3	19	208	20
20,1- 30,0	523	51	214	165	94	5	20	278	14
30,1- 50,0	655	102	464	401	238	14	49	677	34
50,1- 100,0	821	161	781	895	541	29	87	1 492	42
100,1- 200,0	553	132	596	931	613	26	94	1 536	73
Över 200,0	256	80	379	669	453	25	22	1 000	79
<b>Hela riket</b>									
2007	4 502	571	2 657	3 221	2 049	103	298	5 278	275
2006	4 770	604	3 210	3 138	2 358	105	572	5 772	495
2005	5 149	645	3 520	2 530	2 666	145	616	5 517	569
2004	5 147	700	3 629	2 719	2 568	136	755	5 752	422
2003	5 306	669	3 829	1 963	2 009	107	751	4 511	328

1) För varje region redovisas antalet företag med odling i regionen. Detta innebär att vissa företag kan ingå i redovisningen för mer än en region.

**4a. Areal träda m.m. samt total åkermark 2007. Hektar****4a. Areas under bare fallow etc. and total area of arable land 2007. Hectare**

Område Storleksgrupp åker	Energiskog	Trädgårds- växter <sup>1</sup>	Andra växtslag	Träda	Outnyttjad åkermark	Ospecifice- rad åker- mark <sup>2</sup>	Summa åkermark
<b>Län</b>							
Stockholms	553	275	148	15 230	329	164	84 423
Uppsala	2 272	129	869	25 624	66	163	168 203
Södermanlands	1 942	328	244	20 883	122	98	127 338
Östergötlands	1 307	708	264	23 317	57	165	204 254
Jönköpings	..	229	39	4 111	55	430	89 683
Kronobergs	30	48	11	2 693	26	228	49 323
Kalmar	127	870	99	9 101	43	167	123 911
Gotlands	52	819	65	5 906	23	60	85 454
Blekinge	25	692	35	2 375	39	170	31 888
Skåne	2 576	7 760	843	27 562	411	598	450 882
Hallands	85	682	75	9 453	173	204	111 474
Västra Götalands	926	1 057	1 315	61 504	184	1 380	472 090
Värmlands	268	177	434	13 183	49	944	109 658
Örebro	2 130	305	175	15 274	57	211	105 899
Västmanlands	1 102	67	838	18 324	77	62	102 552
Dalarnas	315	177	199	7 249	34	375	61 185
Gävleborgs	58	69	134	5 353	101	492	68 649
Västernorrlands	35	75	90	2 574	41	707	50 924
Jämtlands	..	105	18	1 234	16	441	42 361
Västerbottens	449	97	39	7 548	51	541	71 621
Norrbottens	19	243	2	2 093	69	642	35 929
<b>Produktionsområde</b>							
Götalands södra slättbygder	1 180	4 912	588	20 855	400	222	332 499
Götalands mellanbygder	1 229	5 212	398	22 123	129	360	316 218
Götalands norra slättbygder	1 626	1 345	1 316	55 437	107	339	437 796
Svealands slättbygder	7 754	1 164	2 335	96 299	599	656	603 839
Götalands skogsbygder	898	1 296	429	40 838	358	2 264	483 514
Mellersta Sveriges skogs- bygder	1 069	407	636	28 242	182	1 400	203 297
Nedre Norrland	75	237	192	6 924	128	1 653	154 636
Övre Norrland	468	341	41	9 873	121	1 346	115 902
<b>Stödområde</b>							
Stödområde 1	23	82	18	2 603	34	810	35 991
Stödområde 2a	450	303	51	8 499	101	914	116 639
Stödområde 2b	50	181	111	3 660	80	903	78 719
Stödområde 3	26	45	345	5 105	51	964	70 888
Stödområde 4a+b	763	358	451	23 008	119	797	167 053
Stödområde 5a	206	255	209	15 607	168	1 498	220 332
Stödområde 5b	934	960	515	36 949	292	983	353 169
Stödområde 5c	857	530	141	21 404	169	232	151 219
Stödområde 5m	490	1 043	294	15 629	54	64	113 385
Övriga riket	10 500	11 158	3 800	148 128	956	1 074	1 340 305
<b>Storleksgrupp åker, hektar</b>							
2,1- 5,0	124	460	115	4 097	57	5 502	49 133
5,1- 10,0	379	678	282	11 028	134	2 670	99 135
10,1- 20,0	1 039	1 264	456	26 455	275	68	193 941
20,1- 30,0	954	911	314	24 982	144	-	175 348
30,1- 50,0	1 888	1 782	710	44 316	265	-	322 827
50,1- 100,0	2 489	2 627	1 567	67 269	424	-	630 058
100,1- 200,0	3 268	3 130	1 139	55 025	425	-	613 679
Över 200,0	4 159	4 062	1 350	47 420	299	-	563 580
<b>Hela riket</b>							
2007	14 299	14 913	5 934	280 591	2 023	8 239	2 647 700
2006	13 689	12 221	6 011	306 861	2 025	21 423	2 660 424
2005	13 700	13 376	5 094	321 309	1 769	31 555	2 703 057
2004	14 113	11 504	1 930	268 223	13 885	30 442	2 660 643
2003	14 306	10 437	1 893	275 644	11 936	41 374	2 668 586

1) I arealen för trädgårdsväxter ingår fr.o.m. år 2005 kryddväxter och utsäde grönsaker.

2) Arealer som ej kunnat fördelas per gröda.

**4b. Antal företag med träda m.m. samt antal företag totalt 2007<sup>1</sup>****4b. Number of holdings with bare fallow etc. and with arable land 2007**

Område Storleksgrupp åker	Energiskog	Trädgårds- växter	Andra växtslag	Träda	Outnyttjad åkermark	Ospecificerad åkermark	Totalt med åkermark
<b>Län</b>							
Stockholms	52	68	28	1 129	101	37	1 926
Uppsala	163	61	77	2 165	87	39	3 097
Södermanlands	120	67	47	1 460	76	23	2 166
Östergötlands	102	131	48	2 233	88	41	3 516
Jönköpings	..	78	27	1 218	64	100	3 794
Kronobergs	5	41	12	683	37	58	2 543
Kalmar	10	169	29	1 617	41	38	3 291
Gotlands	7	124	24	951	33	15	1 597
Blekinge	3	138	11	487	23	38	1 383
Skåne	285	814	177	4 022	282	152	9 187
Hallands	10	190	41	1 617	94	50	3 560
Västra Götalands	131	298	186	7 585	231	339	14 608
Värmlands	23	50	93	1 661	37	224	3 975
Örebro	173	72	31	1 502	77	50	2 561
Västmanlands	83	24	56	1 246	73	15	1 802
Dalarnas	35	42	33	990	43	95	2 331
Gävleborgs	13	46	43	993	71	111	2 671
Västernorrlands	17	41	50	710	41	169	2 462
Jämtlands	..	29	13	451	21	102	1 959
Västerbottens	50	39	15	1 160	51	123	2 840
Norrbottens	4	58	3	459	19	149	1 463
<b>Produktionsområde</b>							
Götalands södra slättbygder	177	553	137	3 085	199	56	5 643
Götalands mellanbygder	111	688	102	3 625	152	92	7 118
Götalands norra slättbygder	186	238	143	5 716	155	83	8 633
Svealands slättbygder	563	290	250	7 578	385	152	11 466
Götalands skogsbygder	83	468	164	7 771	362	550	21 465
Mellersta Sveriges skogs- bygder	109	137	128	3 550	155	330	7 949
Nedre Norrland	25	110	105	1 975	113	394	6 764
Övre Norrland	54	97	19	1 710	74	311	4 905
<b>Stödområde</b>							
Stödområde 1	6	26	8	559	29	195	2 333
Stödområde 2a	51	95	28	1 626	55	209	4 467
Stödområde 2b	17	67	67	1 026	76	207	3 459
Stödområde 3	6	35	89	1 106	38	239	3 428
Stödområde 4a+b	76	100	70	2 732	111	180	5 760
Stödområde 5a	26	219	79	3 514	167	360	11 901
Stödområde 5b	115	291	122	5 989	238	241	12 813
Stödområde 5c	79	148	44	2 555	124	53	4 486
Stödområde 5m	42	158	44	1 626	57	17	2 506
Övriga riket	887	1 446	502	14 972	698	267	24 319
<b>Storleksgrupp åker, hektar</b>							
2,1- 5,0	40	324	86	1 732	79	1 516	14 031
5,1- 10,0	71	327	100	2 889	155	440	13 690
10,1- 20,0	137	413	151	4 540	241	12	13 505
20,1- 30,0	104	224	93	3 920	143	-	7 130
30,1- 50,0	158	331	147	6 942	254	-	8 268
50,1- 100,0	242	415	192	8 159	344	-	8 965
100,1- 200,0	243	347	144	4 182	242	-	4 483
Över 200,0	289	198	123	1 616	128	-	1 687
<b>Hela riket</b>							
2007	1 284	2 579	1 036	33 980	1 586	1 968	71 759
2006	1 236	2 222	1 088	35 102	1 572	2 806	72 751
2005	1 225	2 497	1 009	35 734	1 599	2 981	74 863
2004	1 290	2 211	833	29 930	7 939	3 966	65 801
2003	1 295	2 183	780	28 961	7 208	5 295	66 780

1) För varje region redovisas antalet företag med odling i regionen. Detta innebär att vissa företag kan ingå i redovisningen för mer än en region.



**5a. Areal betesmark och slätteräng 2007. Hektar****5a. Areas under pasture and meadow 2007. Hectare**

Område Storleksgrupp åker	Betes- mark	Slätter- äng	Skogs- bete	Fäbod- bete	Alvarbete	Outnytt- jad betes- mark	Ospecifice- rad betes- mark	Summa betesmark och slätter- äng
<b>Län</b>								
Stockholms	12 582	32	982	-	-	92	50	13 737
Uppsala	18 714	300	1 638	-	-	76	64	20 793
Södermanlands	18 047	320	388	-	-	71	22	18 847
Östergötlands	44 869	140	1 197	-	-	212	49	46 466
Jönköpings	41 771	163	131	-	-	74	201	42 340
Kronobergs	22 055	172	143	-	-	51	116	22 536
Kalmar	52 230	881	2 317	-	21 327	95	38	76 887
Gotlands	18 461	271	5 136	-	4 232	58	35	28 194
Blekinge	11 705	45	159	-	-	43	79	12 031
Skåne	54 856	1 571	232	..	-	107	127	56 901
Hallands	16 735	106	91	..	-	79	52	17 067
Västra Götalands	61 126	493	855	-	-	348	390	63 212
Värmlands	6 808	93	62	1 238	-	40	143	8 385
Örebro	9 454	154	127	..	-	59	30	9 853
Västmanlands	7 670	338	20	-	-	86	25	8 138
Dalarnas	5 363	96	200	8 548	-	50	89	14 347
Gävleborgs	4 635	113	111	1 729	-	36	81	6 705
Västernorrlands	2 551	52	64	300	-	17	125	3 110
Jämtlands	4 346	110	362	9 183	-	10	99	14 109
Västerbottens	1 553	76	544	..	-	9	65	2 616
Norrbottens	1 101	185	78	-	-	31	150	1 544
<b>Produktionsområde</b>								
Götalands södra slättbygder	17 200	800	20	..	-	74	19	18 118
Götalands mellanbygder	76 586	1 676	6 220	..	25 559	197	83	110 331
Götalands norra slättbygder	42 365	318	693	-	-	180	68	43 624
Svealands slättbygder	63 629	1 093	3 118	..	-	354	170	68 365
Götalands skogsbygder	179 848	987	3 224	-	..	562	861	185 482
Mellersta Sveriges skogs- bygder	21 337	310	236	395	-	168	264	22 710
Nedre Norrland	11 547	187	279	10 211	-	68	306	22 599
Övre Norrland	4 118	337	1 046	10 792	-	40	256	16 587
<b>Stödområde</b>								
Stödområde 1	2 915	277	913	7 503	-	31	183	11 822
Stödområde 2a	4 559	126	235	9 205	-	18	150	14 292
Stödområde 2b	4 516	74	95	2 062	-	43	156	6 946
Stödområde 3	6 179	107	95	2 452	-	29	178	9 040
Stödområde 4a+b	10 920	205	106	177	-	93	119	11 619
Stödområde 5a	97 081	744	3 738	-	2 227	369	665	104 824
Stödområde 5b	114 584	1 083	5 400	-	4 488	339	288	126 182
Stödområde 5c	42 348	230	1 502	..	5 359	141	78	49 660
Stödområde 5m	14 013	647	1 467	-	13 484	90	26	29 726
Övriga riket	119 516	2 215	1 285	..	..	491	186	123 705
<b>Storleksgrupp åker, hektar</b>								
2,1- 5,0	19 981	696	649	568	964	136	1 539	24 533
5,1- 10,0	29 670	580	1 638	1 792	366	186	477	34 709
10,1- 20,0	47 526	807	2 063	3 000	1 285	305	12	55 000
20,1- 30,0	39 392	408	1 752	3 219	1 507	172	-	46 449
30,1- 50,0	63 447	667	2 412	4 210	2 752	200	-	73 688
50,1- 100,0	100 532	1 220	3 230	5 790	8 688	246	-	119 706
100,1- 200,0	70 385	788	2 482	2 343	7 490	242	-	83 729
Över 200,0	45 697	543	610	..	2 507	155	-	50 002
<b>Hela riket</b>								
2007	416 630	5 708	14 836	21 412	25 560	1 643	2 028	487 816
2006	431 782	5 493	13 716	22 247	23 500	1 744	4 490	502 972
2005	438 449	5 681	14 497	21 938	23 738	2 517	5 704	512 525
2004	438 352	5 317	16 436	16 856	22 036	19 015	5 367	523 378
2003	419 951	4 618	14 344	15 050	21 509	10 378	8 565	494 414

**5b. Antal företag med betesmark och slätteräng 2007<sup>1</sup>****5b. Number of holdings with pasture and meadow 2007**

Område Storleksgrupp åker	Betes- mark	Slätter- äng	Skogs- bete	Fäbod- bete	Alvarbete	Outnytt- jad betes- mark	Ospecifice- rad betes- mark	Totalt med betesmark och slätter- äng
<b>Län</b>								
Stockholms	1 121	19	98	-	-	33	14	1 157
Uppsala	1 639	59	169	-	-	32	19	1 695
Södermanlands	1 269	53	72	-	-	19	6	1 297
Östergötlands	2 448	78	160	-	-	64	19	2 484
Jönköpings	3 217	130	39	-	-	42	65	3 302
Kronobergs	2 039	155	28	-	-	26	34	2 093
Kalmar	2 621	234	141	-	166	20	17	2 674
Gotlands	1 079	113	345	-	127	21	8	1 155
Blekinge	1 031	35	17	-	-	16	21	1 057
Skåne	4 594	243	63	..	-	81	40	4 730
Hallands	2 173	50	22	..	-	45	21	2 224
Västra Götalands	7 186	246	164	-	-	137	170	7 504
Värmlands	1 128	62	21	6	-	23	73	1 248
Örebro	1 056	49	27	..	-	22	14	1 109
Västmanlands	717	43	6	-	-	25	6	752
Dalarnas	923	70	12	75	-	27	32	1 017
Gävleborgs	961	56	27	26	-	22	39	1 040
Västernorrlands	680	43	12	6	-	15	64	775
Jämtlands	748	76	34	86	-	6	42	857
Västerbottens	412	39	44	..	-	6	27	468
Norrbottnens	291	58	11	-	-	5	36	367
<b>Produktionsområde</b>								
Götalands södra slättbygder	2 086	107	15	..	-	40	6	2 157
Götalands mellanbygder	4 436	411	436	..	292	67	26	4 600
Götalands norra slättbygder	3 861	104	124	-	-	74	34	3 960
Svealands slättbygder	5 465	196	361	..	-	120	53	5 651
Götalands skogsbygder	15 635	640	380	-	..	255	307	16 106
Mellersta Sveriges skogs- bygder	3 001	155	69	13	-	76	114	3 226
Nedre Norrland	2 355	159	57	99	-	45	148	2 620
Övre Norrland	951	145	71	89	-	11	79	1 154
<b>Stödområde</b>								
Stödområde 1	559	110	47	66	-	5	56	713
Stödområde 2a	1 033	95	45	74	-	12	62	1 171
Stödområde 2b	1 058	63	23	19	-	29	77	1 188
Stödområde 3	1 220	78	22	38	-	21	84	1 354
Stödområde 4a+b	1 836	93	30	8	-	52	49	1 960
Stödområde 5a	8 945	452	252	-	41	123	217	9 267
Stödområde 5b	8 679	447	465	-	112	145	117	8 937
Stödområde 5c	3 087	84	178	..	53	55	23	3 147
Stödområde 5m	1 227	113	172	-	98	27	8	1 328
Övriga riket	10 973	397	304	..	..	221	74	11 278
<b>Storleksgrupp åker, hektar</b>								
2,1- 5,0	5 179	415	139	22	15	56	607	5 995
5,1- 10,0	6 044	334	198	37	17	112	157	6 420
10,1- 20,0	6 785	343	226	31	25	161	3	6 992
20,1- 30,0	3 963	170	166	31	30	83	-	4 043
30,1- 50,0	4 947	200	226	35	35	89	-	5 024
50,1- 100,0	5 857	245	328	35	95	92	-	5 926
100,1- 200,0	2 976	138	177	13	63	61	-	3 008
Över 200,0	1 140	55	49	..	13	31	-	1 154
<b>Hela riket</b>								
2007	36 891	1 900	1 509	205	293	685	767	38 562
2006	37 946	1 923	1 403	207	278	646	1 145	39 967
2005	39 126	1 970	1 503	217	276	834	1 241	41 262
2004	36 124	1 619	1 756	171	252	4 262	1 481	39 324
2003	35 008	1 589	1 639	160	231	3 042	5 292	41 658

1) För varje region redovisas antalet företag med odling i regionen. Detta innebär att vissa företag kan ingå i redovisningen för mer än en region.

**6. Data på kommunnivå (bilaga)****6. Figures for all municipalities (annex)**

Data på kommunnivå återfinns som en bilaga till detta Statistiska Meddelande. Data finns i en speciell excelfil som kan öppnas via webbversionen (HTML-versionen) av detta Statistiska Meddelande.

(Återfinns på: [www.sjv.se](http://www.sjv.se) under rubriken Statistik och sedan Arealer).

Figures for all municipalities are available as an annex to this Statistical Report. Data is available in a special Excel file, which can be opened in the web version of this Statistical Report.

(You find it at: [www.sjv.se](http://www.sjv.se) under the heading Statistics and then Areas)

## Fakta om statistiken

---

Sedan lång tid tillbaka genomförs i Sverige varje år statistiska undersökningar för att redovisa jordbrukets struktur i juni månad. En del av denna redovisning består i att belysa åkerarealens och betesmarkens fördelning och antalet företag med olika grödor totalt för riket samt för län och kommuner. Fram t.o.m. 1999 har denna redovisning baserats på den statistiska uppgiftsinsamlingen till det s.k. lantbruksregistret (LBR) vid SCB. Fr.o.m. år 2000 används i denna statistik uppgifter om arealerna från Jordbruksverkets administrativa register avseende arealbaserade stöd. För företag som inte söker arealbaserade stöd inhämtas uppgifter om åkerareal vissa år från enkätundersökningar.

### Detta omfattar statistiken

#### Definitioner och förklaringar

Med jordbruksmark avses i detta statistiska meddelande åkermark och betesmark. Den population, som statistiken ska belysa, utgörs av samtliga jordbruksföretag i landet som i juni 2005 brukade mer än 2,0 hektar åkermark.

De variabler som redovisas i detta statistiska meddelande är

- antal hektar åkermark uppdelad på olika grödor,
- antal hektar betesmark av olika slag,
- antal jordbruksföretag med odling av olika grödor,
- antal jordbruksföretag med betesmark av olika slag.

Redovisning sker för riket totalt och uppdelat på företagsstorlek efter åkerareal samt uppdelat på län, produktionsområde, stödområde och kommun. Följande uppdelning görs för åkermark och betesmark:

- *Spannmål*: höstvetete, vårvete, råg, höstkorn, vårkorn, havre, rågvete, blandsäd.
- *Baljväxter, grönfoder och vall*: ärter, åkerbönor m.m., konservärter, bruna bönor, grönfoder, slätteräng och betesvall, frövall.
- *Potatis, sockerbetor och oljeväxter*: matpotatis, potatis för stärkelse, sockerbetor, höstraps, vårraps, höstrybs, vårrybs, oljelin.
- *Träda m.m.*: energiskog, trädgårdsväxter, andra växtslag, träda, outnyttjad åkermark, ospecificerad åker.
- *Betesmark (ej åker)*: betesmark, slätteräng, skogsbete, fäbodbete, alvarbete, outnyttjad betesmark, ospecificerad betesmark.

### Så görs statistiken

Statistiken bygger i första hand på uppgifter i Jordbruksverkets administrativa register för arealbaserade stöd (ARARAT) avseende 2007 men även i mindre grad på uppgifter från en postenkätundersökning enligt följande:

- För de jordbruksföretag som ansökte om arealbaserade stöd år 2007 används de uppgifter i ARARAT som låg till grund för utbetalningar av stöden.
- För de jordbruksföretag som inte ansökte om arealbaserade stöd år 2007 används uppgifter i en postenkätundersökning genomförd år 2007 och som avsåg samtliga jordbruksföretag i landet.

## Statistikens tillförlitlighet

I denna statistik förekommer täckningsfel, bortfallsfel, mätfel och bearbetningsfel. Av dessa fel bedöms täckningsfel kunna ha inverkan på statistikens tillförlitlighet. Urvalsfel förekommer inte eftersom denna statistik baseras på uppgifter från samtliga jordbruksföretag i den statistiska ramen.

Täckningsfelet har tidigare bedömts ha obetydlig inverkan på statistikens tillförlitlighet. Detta beror på att de uppgifter som ligger till grund för denna statistik sedan år 2000 väsentligen har hämtats från Jordbruksverkets register över arealbaserade stöd, som innehåller uppgifter om grödarealer för jordbrukare som ansöker om sådana stöd, och att den bedömning har gjorts att jordbrukarna söker stöd för i stort sett all åkermark i landet. Denna metod har använts för att jordbrukarna inte ska behöva uppge grödarealer mer än en gång varje år.

Denna metod att redovisa arealanvändningen har inneburit att nybildade jordbruksföretag, som inte ansökt om stöd, inte har införts i den statistiska ramen. Vidare har ett antal jordbruksföretag, som under senare år inte ansökt om stöd, avförts från ramen trots att de drivits vidare. Detta innebär att arealstatistiken under senare baserats på en undertäckning av den statistiska ramen.

Mätfel förekommer i den grad uppgifterna i ARARAT eller i enkätundersökningens svarsblanketter är felaktiga. Arealuppgifterna i jordbrukarnas ansökningar om arealbaserade stöd kontrolleras årligen genom administrativa kontroller och kontroller i fält. I fält kontrolleras minst 5 % av alla jordbruksföretag och kontrollresultaten visar på små skillnader mellan uppgiven och verklig areal. Rimlighetsbedömningar görs av de uppgifter som inkommer via postenkät. Den sammanlagda åkerarealen på de företag som erhöll postenkät år 2007 utgjorde ungefär 0,3 % av den totala åkerarealen år 2007.

Svarsbortfall kan endast förekomma i den undersökningsdel som avser enkätundersökningen. I denna del, som endast utgör en mycket liten del av statistikredovisningen, är bortfallet ungefär 5 %.

Fel från bearbetningsprocessen (skanning, granskning/rättning och skattningsmetoder) bedöms vara små.

Vissa mindre justeringar av redovisade grödarealer har gjorts. Generellt har av jordbrukaren redovisat höstkorn i Dalarna och norr därom i statistiken redovisats som vårkorn.

Jordbrukarnas redovisning av fäbodbeten bygger i vissa fall på behovet av betesareal för nötkreatur i stödsammanhang. Jämförelser mellan åren av fäbodbeten bör göras med försiktighet.

## Bra att veta

### Annan statistik

I JO 10 SM 0701 redovisades definitiva uppgifter om jordbruksmarkens användning 2006, i JO 18 SM 0701 redovisades höstsådda arealer 2007 och i JO 10 SM 0702 redovisades preliminära uppgifter över jordbruksmarkens användning 2007.

Grödarealer i detta statistiska meddelande överstämmer med något mindre undantag med de grödarealer för Sverige som EU:s statistikkontor Eurostat redovisar vid publicering av skörde- och arealstatistik för EU-länderna.

**Elektronisk publicering**

Detta statistiska meddelande finns kostnadsfritt åtkomligt på Jordbruksverkets webbplats <http://www.sjv.se> under Statistik samt på SCB:s webbplats <http://www.scb.se> under Jord- och skogsbruk, fiske.

Mer information om statistiken och dess kvalitet ges i en särskild Beskrivning av statistiken.

## In English

---

### Summary

#### **The total area of arable land decreases while the area of cereals increases**

The total area of arable land in Sweden has been estimated to 2,647,700 ha in 2007. This is a decrease by 12,700 ha (-0.5 %) compared to the year 2006.

The area of cereals has been estimated to 990,100 ha in 2007, which is an increase by 11,700 ha (+1.2 %) since the year 2006. Wheat, barley and oats increased their areas, while other cereals decreased. The highest percentage increase in area between the years 2006 and 2007 is barley with 3.7 %.

The total area of pasture and green fodder has been estimated to 1,141,800 ha, which is an increase by 29,100 ha (+2.6 %) since the year 2006. Since the year 2005, the area of pasture and green fodder has increased by 62,000 ha (+5.7 %).

The area of rape and turnip rape has decreased by 2,400 ha (-2.7 %) between the years 2006 and 2007.

#### **The area of pasture and meadows decreases**

The total area of pasture and meadows has been estimated to 487,800 hectares in the year 2007. This is a decrease with 15,200 ha (-3.0 %) between the years 2006 and 2007. Pasture and meadows consists of grazed alvar, forest pasture, mountain pasture and mown meadow.

#### **The number of holdings decreases**

The number of holdings with more than 2.0 hectares of arable land in the year 2007 has been estimated to 71,759, which is 992 fewer than in the year of 2006. This is equivalent to a decrease by 1 %. The decrease of holdings is highest among the holdings with arable land between 30 and 100 ha. The biggest holdings are increasing in number between the years 2006 and 2007.

## List of tables

Explanation of symbols	8
1a. Areas under cereals in 2007. Hectare	9
1b. Number of holdings with cultivation of cereals 2007	10
2a. Areas under leguminous plants, ley and green fodder in 2007. Hectare	11
2b. Number of holdings with cultivation of leguminous plants, ley and green fodder 2007	12
3a. Areas under potatoes, sugar beets and oleiferous plants 2007. Hectare	13
3b. Number of holdings with cultivation of potatoes, sugar beets and oleiferous plants 2007	14
4a. Areas under bare fallow etc. and total area of arable land 2007. Hectare	15
4b. Number of holdings with bare fallow etc. and with arable land 2007	16
5a. Areas under pasture and meadow 2007. Hectare	17
5b. Number of holdings with pasture and meadow 2007	18
6. Figures for all municipalities (annex)	19

## List of terms

Alvarbete	Grazed alvar (flat areas on hard limestone bedrock with bare rock breaking through the thin soil)
Andra växtslag	Other crops
Betesmark	Pasture and meadow
Blandsäd	Mixed grain
Bruna bönor	White beans
Energiskog	Energy forest
Frövall	Seed ley
Fäbodbete	Mountain pasture
Grönfoder	Green fodder
Havre	Oats
Hela riket	Whole of Sweden
Höstkorn	Winter barley
Höstraps	Winter rape
Höstrybs	Winter turnip rape
Höstvete	Winter wheat
Konservärter	Green peas
Län	County
Matpotatis	Table potatoes
Oljelin	Linseed



Område	Region
Ospecificerad betesmark	Unspecified pasture and meadow
Ospecificerad åkermark	Unspecified arable land
Outnyttjad betesmark	Unutilised pasture and meadow
Outnyttjad åkermark	Unutilised arable land
Potatis för stärkelse	Potatoes for processing
Produktionsområde	Production area
Raps	Rape
Rybs	Turnip rape
Råg	Rye
Rågvete	Triticale
Skogsbete	Forest pasture
Slätter- och betesvall	Temporary grass
Slätteräng	Mown meadow
Socketbetor	Sugar beets
Spannmål	Cereals
Stödområde	Support area
Träda	Fallow land
Trädgårdsväxter	Horticulture plants
Vall	Ley
Vårkorn	Spring barley
Vårraps	Spring rape
Vårrybs	Spring turnip rape
Vårvete	Spring wheat
Åkerbönor	Beans
Åkermark	Arable land
Ärter	Peas